



# Klimaatatelier Land van Cuijk

Brabants  
groen

Naar een klimaatbestendig Land van Cuijk!

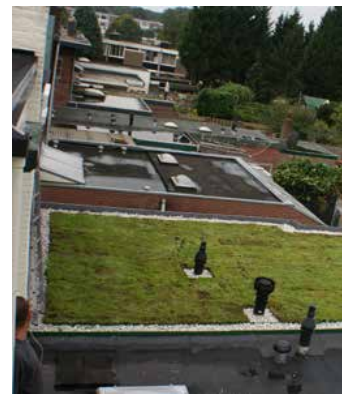


# Brabants groen

Foto's bladzijden 1 en 2: Ingrid Langenhoff, Voorelkaarrijgen

## Inhoud

Wat er aan vooraf ging	4
Zes specialisten aan het woord	6
Vijf gemeenten aan de slag	12
Boxmeer	14
Cuijk	16
Grave	18
Mill & St Hubert	20
St Anthonis	22
Het vervolg: routeplan naar een klimaatbestendig Land van Cuijk	24



*Groene daken als oase tussen traditionele dakvlakken*

# Naar een klimaatbestendig Land van Cuijk!

## Wat er aan vooraf ging

Het klimaatatelier, op 28 januari 2014 in Cuijk, was de afsluiting van het regionale stimuleringsproject Groene Gevels & Daken. Met dit project beoogden Waterschap Aa & Maas en de vijf gemeenten in het Land van Cuijk het toepassen van groene gevels en groene daken bij particulieren, bedrijven en andere organisaties te stimuleren door groene gevels en groene daken meer bekendheid en zichtbaarheid te geven. Zo werd informatie verschaft op BrabantsGroen.nl, verscheen er een folder, sierden demopanelen de gemeentehuizen en was er een minisymposium voor de gemeenten. Groene gevels, en vooral groene daken leveren een bijdrage aan het opvangen en vasthouden van regenwater, aan het verbeteren van de luchtkwaliteit en de biodiversiteit, ze hebben een isolerende werking (ook qua geluid) én last but not least ziet het er fraai uit!

Het afsluitende klimaatatelier plaatste de groene gevels en daken in het grote pallet aan kansen en mogelijkheden die gemeenten en waterschap hebben om de inrichting van hun openbare ruimte klimaatbestendiger te maken. Klimaatbestendig is de term voor het inspelen op de effecten van klimaatverandering die hoe dan ook op ons af komt, zoals meer wateroverlast, meer insectenplagen, langdurige



Foto: Internet freeware

droogte en zeer warme dagen. Dat dit geen ver van mijn bedshow meer is, tonen de gevallen van wateroverlast in Boxmeer, de diverse zomerstormen en oprukkende eikenprocessierupsen van de afgelopen jaren aan. Door rekening te houden met klimaatbestendigheid behoud je én versterk je als gemeente je aantrekkingskracht. Voor bedrijven en bewoners, maar ook voor recreanten. Er valt dus veel te verdienen aan klimaatbestendigheid.

Waterschap Aa & Maas en de gemeente Boxmeer hebben vanuit hun onderlinge duurzaamheidsambitie ODBN opdracht gegeven een klimaatatelier te organiseren dat invulling gaf aan bovenstaande punten. Met co-financiering van de provincie Noord-Brabant is dat ook gelukt.

Naast een afsluiting was het klimaatatelier tevens een doorkijk voor een mogelijk vervolgtraject in 2014. Tal van fysieke, organisatorische én sociale bouwstenen passeerden tijdens het atelier de revue die tezamen het raamwerk voor een nieuw project vormen.

Het klimaatatelier, bij La Tertulia aan de rand van Cuijk, had een groot doe-het-zelf-gehalte. Samen met collega's van waterschap en provincie werd gewerkt aan een gemeentelijke casus; van een reconstructie van een weg, tot de nieuwe inrichting van een gebied. Tijdens deze exercitie inventariseerden en bespraken de verschillend gekleurde medewerkers van gemeenten (natuurlijk en duurzaam groen, waterblauw, bouwend rood en infrastructureel grijs), provincie en waterschap de belangrijkste klimaataspecten bij deze casus. Voorafgaand aan de exercities hielden enkele specialisten een inspiratiepitch: over thema's als natuurbeleving, te natte en te droge periodes, kosten & baten van maatregelen en over nieuwe boomsoorten in de openbare ruimte. De specialisten namen vervolgens ook actief deel aan het klimaatatelier en zorgden zodoende mede voor een levendige, informatieve ochtend.

## Ons An het vort un gruun dak



Demodak gemeentehuis Cuijk



Bestuurders zijn enthousiast



Groene Gevels als badge



Groene daken op vogelhuisjes

## Zes specialisten aan het woord

### bedreigingen



Riolering kan de piekbelasting niet aan

### te nat



Lage grondwaterstand, verdroging van vijvers

### te droog



Gezondheidsklachten, blauwalg

### te warm

Eugène Heeremans, van Waterschap Aa & Maas bracht de veranderingen in het klimaat terug naar drie eenvoudige kernbegrippen: te nat, te droog en te warm.

Door deze veranderingen ontstaan allerlei problemen in de openbare ruimte. Te veel water op straat bij piekbuien, verdroging van vijvers, vennen en andere waterlopen. Door dalende grondwaterstanden ontstaan vooral in het westen van Nederland problemen met funderingen van gebouwen. Een toenemend aantal zeer warme dagen zorgt voor gezondheidsklachten, afname van arbeidsproductiviteit, toename van stroomgebruik voor koeling en problemen met kwaliteit van het oppervlaktewater.

Maar klimaatverandering levert ook kansen op. Kansen op kwaliteitsverbetering in de openbare ruimte, door toepassing van (kwalitatief) meer groen en water, een meer duurzame samenleving en meer economische bedrijvigheid.

Door te investeren in groen/blauwe klimaatmaatregelen kunnen problemen worden opgelost terwijl tegelijkertijd een kwaliteitsimpuls wordt gegeven aan de openbare ruimte.

### kansen!



Rietfilters in de stad



Nieuwe speelplekken met waterberging



Groen dak in combinatie met restaurant



Recycling afvalwater



Vijver dient als koeling parkeerkeider

# Kuppen Boomverzorging



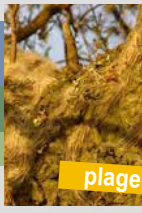
te droog



zomerstormen



te nat



plagen



groeiplaats

Henry Kuppen hield een inspirerend verhaal over wat klimaatverandering doet met onze bomen. Wat we daar tegen kunnen doen en wat de waarde is van groen in de stedelijke omgeving bij een veranderend klimaat en dan vooral de toename van hitte.

Door klimaatverandering krijgen bomen steeds meer te maken met langdurige droogte, te veel regen, zware stormen in de zomer en ziekten en plagen. Al deze effecten tasten de gezondheid van bomen aan.

En dat is jammer, want bomen hebben zoveel waarde. Juist in relatie tot mensen en bij een steeds warmer wordend klimaat.

De oplossing is investeren in kwaliteit en biodiversiteit. Liever een paar grote bomen op goed gekozen plekken met voldoende ondergrondse en bovengrondse ruimte, dan een kwarrige bomenlaan. Kies voor diversiteit in soorten. Hoe meer variatie des te minder ziekten en plagen vat hebben op boomstructuren.



koelte



kwaliteit



demping



biodiversiteit



## Bureau Niche

Jan Kersten vertelt in het klimaatatelier over Cool Nature natuurspeelplekken. Deze plekken hebben naast de functie van bewegen, spelen en leren voor jong en oud een betekenis op het gebied van biodiversiteit, waterberging en recreatie.

Cool Nature staat voor natuurspeelplekken waar spelen, bewegen en leren de belangrijkste thema's zijn. De plekken liggen altijd dichtbij scholen en bewoonde gebieden, waardoor ze gemakkelijk toegankelijk zijn. De plekken worden samen met kinderen en wijkbewoners ontworpen.

Regelmatig wordt de combinatie gezocht met waterberging. Daarnaast stellen de plekken ook ecologisch wat voor.

In de gemeente Sint Anthonis is Jan bezig een belevingspad te realiseren bij natuurpoort de Heksenboom. Natuurpoorten zijn gebieden die in opdracht van het vrijetijdshuis Brabant worden ontwikkeld om dichtbij stedelijke gebieden groene recreatieve voorzieningen te treffen.

Artist impressions belevingspad  
Heksenboom St. Anthonis, bureau Niche

spelen



bewegen



leren



waterberging



biodiversiteit







# Adviesbureau Tauw

## baten



Nieuwe woningtypen



Nieuwe teelten, bijv. zeekraal bij verzilting

Martijn Gerritsen, adviseur bij adviesbureau Tauw vertelde over de kosten- en batentool die Tauw, Alterra en GrondRR samen aan het ontwikkelen zijn. De ontwikkeling van de tool staat aan het begin. Men verwacht begin 2015 klaar te zijn met de kostenbatentool.

De tool heeft heeft als doel zowel de schades die ontstaan door de veranderingen in het klimaat, als de mogelijke baten van klimaatadaptatiemaatregelen ruimtelijk in beeld te brengen.

De schadetool geeft een eerste indicatie van de extra schadekosten door klimaatverandering voor een specifiek gebied. Op basis van ondermeer de klimaateffectenatlas worden relevante klimaatthema's van een gebied geselecteerd. Vervolgens worden mogelijke schades in beeld gebracht met bijhorende kostenkengetallen.

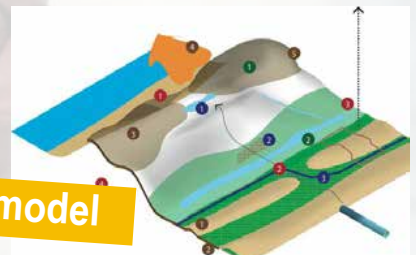
Met de batentool kunnen kostenbesparingen (schadereductie) op langere termijn worden vastgesteld. Daarnaast kunnen lagere beheerkosten en nieuwe kansen in beeld worden gebracht en maatregelen worden gevonden om nevenbaten te genereren.

De tool gaat uit van de verschillende landschapstypen in Nederland, waarbij elk landschapstype is gevuld met de voorkomende systemen ter plaatse (o.a. water, groen, infrastructuur, bebouwing). De methodiek is gericht op vroege fasen van planvorming (visievorming en strategie) en is geschikt voor het schaalniveau van gemeenten (tot aan wijk/buurniveau) en waterschappen.



Bron: GrondRR

## landschapstypen



Bron: GrondRR

## gidsmodel

	Schade door klimaatverandering 2013-2050	Schade bij event	
		t = 25 bui	t = 100 bui
Waterveiligheid	€ 0 - € 13.800.000	€ 1.881.400.000	
Wateroverlast	€ 34.300.000	€ 78.800.000	€ 183.700.000
Droogte	€ 5.500.000 - € 42.100.000	x	
Hittestress	€ 21.000.000 - € 54.600.000	x	
<b>Totaal</b>	<b>€ 60.800.000 - € 144.800.000</b>		

Fictief voorbeeld

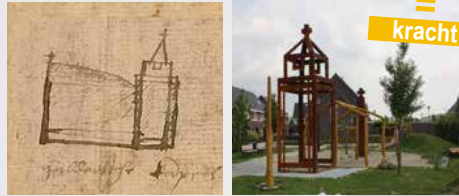
## schade per gebied

# Buitenruimte.nu en Voorelkaarkrijgen

## Voorbeeld 1



kansen  
 +  
 belangen  
 =  
 kracht



Wijkbewoners wilden graag een groene speel- en ontmoetingsplek in de wijk. Door kansen van het gebied te benutten, krachten te bundelen en alternatieve financieringsbronnen te vinden bleek ineens iets bijzonders mogelijk.

Dorine Epping & Ingrid Langenhoff, van Buitenruimte.nu en Voorelkaarkrijgen, gingen in op de processen die vandaag de dag spelen in de openbare ruimte en wat er voor nodig is om projecten in de openbare ruimte voor elkaar te krijgen.

Daarvoor hebben zij een aanpak ontwikkeld die zij 'de kracht van de openbare ruimte' noemen. In het kort: probeer projecten veel meer van onderaf te bezien, veel meer vanuit de gebruiker en betrokken partijen.

Zoek naar kansen en belanghebbenden in een gebied en probeer verschillende belangen te koppelen. Hierdoor ontstaat een gemeenschappelijke kracht. Vanuit dat gezichtsveld kom je tot andere ontwerpen en kunnen budgetten worden samengevoegd waardoor er meer mogelijk wordt.

Breng balans in financieel/organisatorische, fysieke en sociale factoren om je project succesvol te maken.

Vaak zijn klimaatadaptatiemaatregelen initiatieven waarbij deze benadering bij uitstek past.

## Voorbeeld 2



Beweegpark Padbroek: een droom van wijkraad Padbroek Cuijk. Een bottom-up proces, met de wijkraad als opdrachtgever. Samenwerking met o.a. scholen, vastgoedeigenaar, gemeente, en private bedrijven. Krachten gebundeld, middelen verknoot, project geboren.



# Vijf gemeenten aan de slag

Na vijf inspirerende voordrachten van de aanwezige experts is in het klimaatatelier geïntegreerd kunnen worden in projecten in de openbare ruimte.

Per gemeente (Boxmeer, Cuijk, Grave, Mill & St Hubert en St Anthonis) werd een groepje gevormd, bestaande uit eigen medewerkers en een medewerker van het waterschap. De aanwezige specialisten waren "vliegende keep" en gaven gevraagd en ongevraagd advies in de verschillende groepen.

De vijf gemeenten en het waterschap hebben voorafgaand aan het atelier zelf de projecten uitgekozen waar tijdens het klimaatatelier aan is gewerkt. Een voorwaarde was dat de projecten binnen niet al te lange tijd van start gaan of in de beginfase van het proces zitten. In levendige gesprekken, waarbij een brede afvaardiging van de gemeente en ook een medewerker van het waterschap betrokken was, is men tot de volgende projecten gekomen:

- Boxmeer: Steenstraat-Zuid
- Cuijk: Grotestraat
- Grave: Visio terrein
- Mill & St. Hubert: Karstraat /Schoolstraat
- Sint Anthonis: Zwart Water

Tijdens het atelier kregen de vijf groepen de opdracht het reguliere plan-, c.q. ontwerpproces te doorlopen, maar dan met de klimaatbril op. Per tafel ging men aan de slag om te onderzoeken en te bespreken welke klimaatadaptatiemaatregelen genomen kunnen worden in het uitgekozen project.

Om inzichtelijk te krijgen wat klimaatadaptatie nu precies inhoudt en de discussie op gang te brengen kregen de vijf groepen een aantal vragen over klimaatadaptatie en een checklist (afbeelding hiernaast), waarop aandachtspunten stonden die konden worden besproken. Deze aandachtspunten beslaan de hele breedte van een project in de openbare ruimte en betreffen naast de fysieke factoren ook de organisatie/financiën en de sociale factoren.

Checklist Klimaatadaptatie	
Organisatie en Doelstellingen	Maatregelen / opmerkingen
Interne organisatie en financiën	Doel: "Hoe krijgen we een organisatie in voor de grootste bijdrage aan projecten "zelf" afzetten in de toekomst"
Bekrachtiging, ondersteuning en kennis van medewerkers	
Opdracht en prioriteit	
Realisatie van de opdracht	
Opdracht en prioriteit	
Realisatie van de opdracht	
Opdracht en prioriteit	
Realisatie van de opdracht	
Opdracht en prioriteit	
Realisatie van de opdracht	
Opdracht en prioriteit	
Realisatie van de opdracht	
Opdracht en prioriteit	
Realisatie van de opdracht	
Opdracht en prioriteit	
Realisatie van de opdracht	
Fysieke leefomgeving (2)	
Onderwerp	Maatregelen / opmerkingen
Hitte, hitte-eiland effect	Groene inrichting van de openbare ruimte is de belangrijkste maatregel om hittestress bij het wandelen groen in steden en dorpen nog steeds kleiner te maken. Het wandelen vermindert.
Ontsmetting door groen	
groen-dakken	
groen-gevels	
bouwen/verduurzamen en heren	
situatie en transitie	
groen (klein) en speeltoestellen	
groen (klein) en speeltoestellen	
groen (klein) en speeltoestellen	
groen (klein) en speeltoestellen	
groen (klein) en speeltoestellen	
groen (klein) en speeltoestellen	
Sociale factoren	
Onderwerp	Maatregelen / opmerkingen
Belangstheoretie	Aandacht en planning staan vaak te kort voor de betrokkenen in een gebied omdat ze niet te en te weinig rekening houden met de verschillende belangen in een gebied.
privé partijen	
maatschappelijke organisaties	
burgers	
Sociale identiteit, gebiedscharakteristiek	
sociale identiteit	
gebiedscharakteristiek	

Een deel van de checklist klimaatadaptatie zoals gebruikt in het klimaatatelier (bron VoorelkaarKrijgen)

De vijf groepen hebben binnen hun project verschillende klimaatadaptatiemaatregelen bedacht, ontworpen en toegepast en hebben deze op kaart ingetekend. Daarnaast hebben de groepen tijdens de opdracht tips (aandachtspunten) en tops (kansen) bijgehouden. Aan het eind van de workshop zijn de ontwerpen en tips en tops aan elkaar gepresenteerd.

Het resultaat van de workshop is dat de deelnemers inzicht hebben verkregen in hoe je klimaatadaptatie kunt toepassen in projecten in de openbare ruimte.

Door het maken van de opdracht zijn nieuwe mogelijkheden ontdekt en heeft de samenwerking tussen de verschillende disciplines binnen gemeenten en tussen organisaties onderling een impuls gekregen. De input van de specialisten leidde tot inspirerende discussies en eyeopeners. Klimaatadaptatiemaatregelen hoeven niet moeilijk, ingewikkeld of erg kostbaar te zijn. Vaak kun je met eenvoudige maatregelen al goede effecten bereiken. Met het toepassen van klimaatmaatregelen in de openbare ruimte worden projecten niet alleen een stuk duurzamer, maar zijn de projecten ook leuker en inspirerender voor zowel mensen die aan het project werken als voor de omgeving.

Op de volgende pagina's is te lezen en te zien welke goede ideeën en mogelijkheden de deelnemers hebben bedacht voor hun project in de openbare ruimte.



Denkraam Klimaatbestendige openbare ruimte (bron: Buitenruimte.nu/Voorelkaarrijgen)

## Gemeente Boxmeer

Boxmeer heeft er voor gekozen het project Steenstraat-Zuid in te brengen. Het plangebied is een binnenstedelijke herontwikkelingslocatie onderdeel uitmakend van het centrum van Boxmeer. De vorm van het plangebied, de aangrenzende wegen met het bijbehorende wegverkeerslawaaï en de randvoorwaarden en uitgangspunten leiden ertoe dat overwegend aaneengesloten zal moeten worden gebouwd. Daarbij wordt desalniettemin getracht om woningen in verschillende prijsklassen en voor mensen in verschillende levensfasen te ontwikkelen en zo toch een gemêleerde buurt te krijgen. Centraal in het plan ligt een openbaar groenpleintje. Daarnaast biedt het plan veel parkeerruimte op eigen terrein en op drie geconcentreerde locaties verdeeld over het plangebied.

De (klimaat)problematiek op deze locatie:

- groot deel openbare ruimte is verhard
- waterberging in het gebied dient nader te worden onderzocht
- ruimte voor groen is beperkt
- verkeerslawaaï vanaf de doorgaande weg



Team Boxmeer



Referentiebeeld Steenstraat: historiserende bebouwing



Herontwikkeling Steenstraat-Zuid (stedenbouwkundig plan)



Twee keer dezelfde muur:  
met en zonder groene gevel



Een waterbergende schutting voor berging regenwater (bron: rainwinner.nl)



Groen parkeren (referentiebeeld centrum Beuningen)



Be creative, get inspired: regenton en regenpijpen als muziekinstrument (Berlijn)



Eenvoudig straatprofiel biedt ruimte voor groen (Schuttersveld Delft)



Gewoon zelf doen: sedumdak op schuur

## TIPS & TOPS

### top 1: Inrichting straatprofiel biedt kansen!

- Simpel, (geen trottoirs, dorpels e.d.) dan blijft er wellicht meer ruimte over voor groen en een simpel profiel is goedkoper

### top 2: Flexibel omgaan met parkeeropgave (adaptiever plan)

- Parkeernorm i.r.t. mobiliteit v.d. toekomst: andere manieren van vervoer, wellicht minder parkeerplekken nodig?
- Vergroening parkeerplaatsen
- Beleving en leefbaarheid (wat levert het op €?)

### top 3: Klimaatpakket voor woningen optioneel aanbieden

- Groendak carport
- Waterbergende schutting (zie beeld blz 14)
- Regenton
- Sociale cohesie / burgerparticipatie (vragen / educatie / voorlichting / participatie)

tip 1: Krui in het hoofd van toekomstige bewoners!

tip 2: Aandacht voor waterberging en -afvoer!

tip 3: Maak een adaptief en toekomstbestendig plan!

# Naar een klimaatbestendig Land van Cuijk!

## Gemeente Cuijk

De gemeente Cuijk heeft het project herinrichting Grotestraat ingebracht. De Grotestraat is een winkel/woonstraat in het centrum. In het gebied is vrijwel geen openbaar groen, de straat is van gevel tot gevel verhard. Er staan bomen in de straat, maar deze staan volgens eigen zeggen van de gemeente "in de weg". Er is weinig ruimte voor ondergrondse infra, er zijn veel stakeholders, waaronder ondernemers en horeca. De schouwburg van Cuijk is gevestigd in deze straat.

De klimaatproblematiek op deze locatie :

- groot deel openbare ruimte is verhard
- vrijwel geen schaduw
- vrijwel geen ruimte voor groen
- veel wensen en belangen in klein gebied



Team Cuijk



Grote solitaire bomen i.p.v. laanbeplanting



Zichtbaar water: lijngoot Stikke Hezelstraat Nijmegen



Ontwerp Grotestraat en omgeving door integraal team gemeente Cuijk



## TIPS & TOPS

- top 1: Onderhoud bomen sponsoren
- top 2: Water zichtbaar maken
- top 3: Cool Culture Cuijk
- top 4: Benutten hoogteverschil voor zichtbaar maken afstroom water
- top 5: Beleving verblijfsgebied optimaliseren

- tip 1: Voldoende boven- en ondergrondse ruimte voor bomen (geen knutselbomen)
- tip 2: Grote solitaire bomen i.p.v. laan
- tip 3: Groene longen benutten
- tip 4: Groene gevels/hangend groen
- tip 5: Dubbelgebruik parkeerplaatsen/waterberging/groen
- tip 6: Betere interne afstemming, meer projectmatig werken door "denkers" (beleidsmakers) en "doeners" (realisatiemedewerkers) in één team te laten samenwerken



Artist impression "hangende tuinen van Cuijk"



Water meer zichtbaar maken: bedriegertjes in de Kerkstraat (referentiebeeld Nijmegen)



Meer kinderen in het centrum: natuurspeelplek met water in de tuin Paters van Oblaten

# Naar een klimaatbestendig Land van Cuijk!

## Gemeente Grave

De gemeente Grave heeft ervoor gekozen het Visioterrein te behandelen. Het terrein is in eigendom van Visio, een organisatie die voorziet in scholing, begeleid wonen en dagbesteding van visueel gehandicapten. Het terrein maakt onderdeel uit van de oude vestingwerken van Grave. De Graafse Raam loopt dwars over het terrein. Het terrein is het laagst gelegen punt in de omgeving en waterschap Aa & Maas heeft dit gebied aangewezen als waterbergingsgebied.

De (klimaat)problematiek op deze locatie:

- gemeenteraad ziet nut/noodzaak (nog) niet m.b.t. klimaatmaatregelen
- grond is in eigendom van private partij
- er zijn allerlei ideeën m.b.t. dit terrein (wel/niet) beperkte woningopgave, cultuur-historische waarden, boomgaard / fruit nutstuinen etc... hoe dit realiseren, welke partijen betrekken?
- waterkwaliteit Lovendaalsingel (blauwalg).



Team Grave inclusief afvaardiging Visio



Ontwerptekening gemeente Grave



Mogelijke functie: buurtpark en festivalterrein



Mogelijke functie: bewegen voor ouderen



Mogelijke functie: waterberging en spelen



Mogelijke functie: soortgelijke woningen G.W. Lovendaalsingel doorzetten op Visioterrein

## TIPS & TOPS

- top 1: Blanco terrein, veel mogelijk!
- top 2: Terrein wordt toegankelijk voor publiek
- top 3: Er zijn combinaties mogelijk tussen verschillende thema's en functies (o.a. historie/ leefbaarheid/recreatie /klimaat/educatie/gezondheid)
- top 5: Er is plek voor maatschappelijke functies
- top 6: Gebruik het aanwezige water als beleving
- top 7: Het gebied maakt verbindingen tussen wijken mogelijk



Mogelijke functie: oude fruitrassen in combinatie met vestingwerken

- tip 1: Oplossen probleem drukke verkeersader tussen plangebied en centrum
- tip 2: Let op meekoppelkansen, probeer in brede context te kijken
- tip 3: Zoek naar economische haalbaarheid
- tip 4: Zorg voor politiek draagvlak
- tip 5: Houd rekening met lange adem
- tip 6: Zet in op langdurig partnerschap
- tip 8: Gebruik contour vestingwerken
- tip 7: Toon lef!



Mogelijke functie: stadslandbouw



Maak goede verbindingen tussen de wijken (referentie Doesburg).

# Naar een klimaatbestendig Land van Cuijk!

## Gemeente Mill en St. Hubert

De gemeente Mill & St. Hubert brengt het project Karstraat/Schoolstraat in. De riolering van de weg dient te worden vervangen. De Karstraat/Schoolstraat is een gemeentelijke invalsweg van ongeveer één kilometer lengte. De straat loopt vanuit het landelijk gebied door tot in de kern. Aan de straat staan woonhuizen en enkele bedrijven en winkels. De weg kruist de Raam en loopt langs het Landschapspark Aldendriel.

De vragen m.b.t. klimaat die zich in dit project voordoen zijn:

- afkoppeling en berging regenwater
- zichtbaar maken van water
- particulieren betrekken bij afkoppeling



Team Mill & St. Hubert

### TIPS

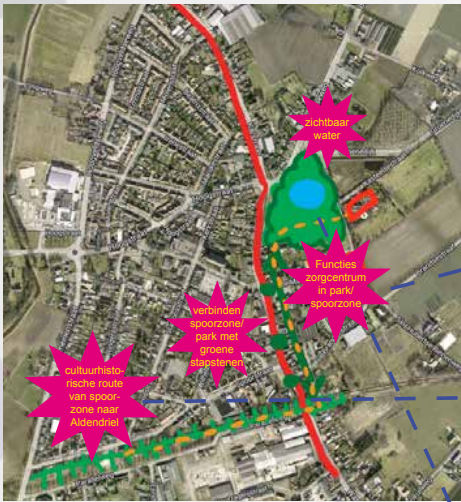
- tip 1: Niet alleen kijken vanuit civieltechnische eisen maar breder
- tip 2: Politieke gevoeligheid eruit halen
- tip 3: Neem inwoners mee met hun ideeën, mogelijkheden en onmogelijkheden
- tip 4: Benoem valkuilen
- tip 5: Vraag schoolkinderen hoe zij de inrichting zien



Schoolstraat Mill: huidige situatie



Schoolstraat Mill: mogelijkheid tot vergroening bij herinrichting? Een enkele boom heeft al veel effect!



Herinrichting Schoolstraat in bredere context: zoek naar verbindingen! Zomaar een idee ter inspiratie: een kans op versterking van groen / blauwe verbindingen in het dorp is mogelijk door een cultuurroute te maken van het Duits Lijntje naar Kasteel Aldendriel met "groene stapstenen" op de schoolstraat.



Zorgcentrum Aldenhorst



Kunstwerk Duits Lijntje Spoorzone Mill



Combinatie natuurspelen, beweging ouderen en waterberging in park

## Gemeente Sint Anthonis

De gemeente St. Anthonis heeft gekozen voor een project in het landelijk gebied. Het is een drooggevalven ven, plaatselijk bekend als Zwart Water. Het drooggevalven ven maakt onderdeel uit van een grotere gebiedsopgave, genaamd KRW maatregel Raam 202. Hier zijn verschillende belanghebbenden. Naast gemeente en Waterschap zijn boeren de belangrijkste. Waterschap Aa & Maas is verantwoordelijk voor het geldende peilbeheer. De gemeente zou graag een ander peilbeheer zien.

De (klimaat)problematiek die zich op deze locatie voordoet is:

- lage grondwaterstanden en verdroging
- grond is aangemerkt als agrarisch gebied en daarom beperkte bestemmingen mogelijk
- verontreiniging met o.a. nitraat
- gemeente en Waterschap hebben andere ideeën over peilbeheer



Team Sint Anthonis

## TIPS & TOPS

- tip 1: Ga op zoek naar alternatieve financieringsbronnen bijvoorbeeld: horeca, campings, landgoedontwikkeling, educatie, agrariers, andere teelten en vormen van bedrijvigheid).
- tip 2: Met dalende beheerkosten kan herinrichting gefinancierd worden
- tip 3: Maak een kosten/baten analyse
- tip 4: Onderzoek maatschappelijke interesse
- tip 5: Start een studie naar invloed gebied op omgeving
- tip 6: Zorg voor een omslag in denken/maakbaar/meebewegen
- tip 7: Gebruik moodboards & visualisaties om het verhaal te vertellen
- tip 8: Pas beleid (structuurvisie) gemeente aan zodat veranderingen maakbaar en realiseerbaar zijn
- tip 9: Bestuurlijke aandacht op gebied op tijd betrekken
- tip10: Gebruik tools om het gebied te ontwikkelen (bijv. GGOR)
- tip11: Maak Tovensche Beek vliegwiel voor een grotere gebiedsontwikkeling
- 
- top 1: Aanwezigheid van landbouw kan als lastig worden ervaren maar biedt juist kansen. Stimuleer het "wij gevoel"
- top 2: Biodiversiteit kan eenvoudig opgenomen worden als doelstelling (biodiversiteit is een aandachtspunt in deze regio: uit score duurzaamheidsonderzoek)
- top 3: Maak belevingswaarde van het gebied inzichtelijk door het uitschrijven van een prijsvraag en het betrekken van educatie (o.a. IVN, scholen)



Natuurpoort de Heksenboom: het gebied kan fungeren als "hitteschild" voor grote steden in de omgeving



Stimuleer een omslag in denken, dan worden meer dingen mogelijk



Door klimaatverandering zijn andere teelten mogelijk



Maak van het project beekherstel Tovensche Beek een vliegwiel voor gebiedsontwikkeling

# Naar een klimaatbestendig Land van Cuijk!

## Het vervolg: routeplan klimaatbestendig land van Cuijk

Het klimaatatelier in het Land van Cuijk heeft het een en ander duidelijk gemaakt. Nut en noodzaak van klimaatbestendige dorpen, van een klimaatbestendig Land van Cuijk is aangetoond, tal van klimaatbestendige maatregelen zijn gepresenteerd aan de aanwezigen en de meerwaarde van elkaar vroegtijdig bij de planvorming betrekken is nadrukkelijk voor het voetlicht gebracht.

Nu is het zaak om dit ook elders in de gemeentehuizen - en daarbuiten - helder neer te zetten en bestuurders op te roepen prioriteit te geven aan het thema klimaatbestendigheid.

De deelnemers aan het atelier roepen we op om de resultaten van het atelier als inspiratiebron te gebruiken om meer aan integrale planvorming te doen en in een vroegtijdig stadium met je collega's om tafel te gaan zitten om klimaatbestendigheid in projecten te verwezenlijken. In de komende tijd zal blijken hoe dit klimaatatelier zijn effect heeft gehad op de vijf behandelde projecten. Hoe zeer drukt klimaatbestendigheid straks een stempel op de plannen?

Wij zullen in ieder geval de betrokken bestuurders vragen zich

te committeren, zodat de klimaatbestendige in steek onderdeel wordt van verdere planvorming. Zowel van toekomstige projecten in de openbare ruimte, als van de behandelde projecten in het klimaatatelier in het bijzonder. Waterschap Aa & Maas denkt hier graag in mee.

ODBN blijft de gemeenten in de toekomst ondersteunen bij de klimaatopgaven. In de loop van 2014 maken wij een rondje langs de verschillende gemeenten om een terugkoppeling te vragen van de casussen. Dit is tevens het moment om te peilen of er behoefte is aan een vervolgatelier.

Daarnaast wil ODBN een regionaal overkoepelend vervolgproject starten waar ook andere gemeenten in de regio aan kunnen deelnemen. In dit vervolgproject worden aanvullende lokale klimaatateliers georganiseerd, komen de belangrijkste ingrediënten van het Groene Gevels & Dakenproject terug, werkt een stagiair vijf cases in Noordoost-Brabant uit tot klimaatbestendige art impressions en staat er een regionaal klimaatsymposium op het programma waar ook de routekaart naar een klimaatbestendig Noordoost-Brabant wordt gepresenteerd.



**Het ons An  
vort un grune schutting?**

*Artist impression van een waterbergende schutting van Ingrid Langenhoff, Voorelkaarrijzen*



Het klimaatatelier is een initiatief van:



Gefinancierd door:

Provincie Noord-Brabant



Aanwezige specialisten:



Deelnemende gemeenten:



gemeente  
**Cuijk**



gemeente  
**Grave**



Sint Anthonis



Gemeente  
**MILL EN ST. HUBERT**



GEMEENTE  
**Boxmeer**

Samenstelling: ODBN / Voorelkaarkrijgen

In opdracht van: Gemeente Boxmeer  
Waterschap Aa & Maas

Datum: 11 Maart 2014

Versie: 1